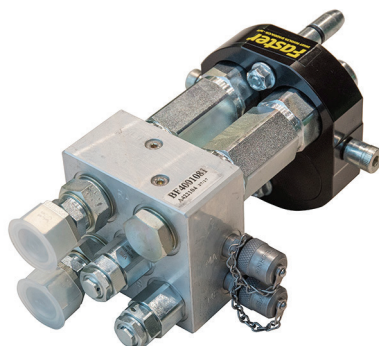


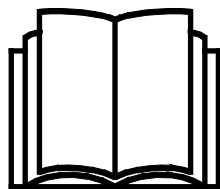
AVANT®

Optionele apparatuur voor aanbouwwerktuigen



Hydraulische verdelers voor multiconnector toebehoren

Productnummer	Stroomverdelerklep	A421684
	2-weg instelbaar overdrukventiel	A422104
	Dubbele terugslagklep	A422968
	Drukmeters	A422475



Lees deze handleiding aandachtig alvorens dit machine te gebruiken.

Bewaar deze handleiding voor later gebruik.

Manufacturer:

AVANT®
AVANT TECNO OY
e-mail: sales@avanttecono.com

Ylötie I
33470 YLÖJÄRVI
FINLAND
Tel. +358 3 347 8800
Fax +358 3 348 5511

INHOUDSTABEL

1. INLEIDING	4
Waarschuwingssymbolen die in deze handleiding worden gebruikt	5
2. BEOOGD GEBRUIK	6
3. MONTAGE-INSTRUCTIES	7
3.1 Hydraulische opties installeren	7
3.1.1 Kwalificatievereisten voor installatiewerkzaamheden:	8
3.1.2 Veiligheidsinstructies voor hydraulische samenstellen	9
3.1.3 Hydraulische koppelingen vastmaken	10
3.2 De hydraulische verdelers installeren	12
3.3 Elektrische aansluiting	13
3.4 Multiconnectorsysteem	13
4. TECHNISCHE SPECIFICATIES	15
5. GEBRUIKSINSTRUCTIES	17
5.1 Stroomverdelerklep	17
5.2 Dubbele terugslagklep	17
5.3 2-weg instelbaar overdrukventiel	18
5.3.1 Openingsdruk	18
5.4 Drukmeters	19
5.4.1 De drukmeters installeren	19
6. ONDERHOUD EN REPARATIES	20
6.1 Inspectie van hydraulische componenten	20
6.2 Afvoeren als afval	21
7. GARANTIEVOORWAARDEN	22

I. Inleiding

Avant Tecno Oy bedankt u voor uw aankoop van dit aanbouwwerktuig voor uw Avant-kniklader. De kniklader is ontworpen en geproduceerd op basis van jarenlange ervaring met productontwikkeling en productie. Door uzelf vertrouwd te maken met deze handleiding en de instructies op te volgen, beschermt u uw veiligheid en zorgt u ervoor dat de apparatuur betrouwbaar werkt en lang meegaat. Lees de instructies goed door voordat u de apparatuur begint te gebruiken of onderhoud gaat uitvoeren.

Het doel van deze handleiding is om u te helpen met het volgende:

- de apparatuur op een veilige, efficiënte manier bedienen
- gevaarlijke situaties observeren en voorkomen
- de apparatuur in goede staat houden en een lange levensduur garanderen

Met deze instructies kunnen zelfs personen zonder ervaring het hulpstuk en de kniklader veilig gebruiken. In de handleiding staan ook belangrijke instructies voor ervaren AVANT-bestuurders. Zorg ervoor dat alle personen die de kniklader gebruiken goed zijn geïnformeerd en zichzelf vertrouwd hebben gemaakt met de handleiding van de kniklader, alle hulpstukken die worden gebruikt en alle veiligheidsinstructies voordat ze de apparatuur gebruiken. Het is verboden om de apparatuur voor andere doeleinden of op een andere manier te gebruiken dan wordt beschreven in deze handleiding. Houd deze handleiding gedurende de hele levensduur van de apparatuur bij de hand. Als u de apparatuur verkoopt of overdraagt, vergeet dan niet om deze handleiding aan de nieuwe eigenaar te geven. Als de handleiding kwijt of beschadigd is, kunt u een nieuwe aanvragen bij uw Avant-dealer of de fabrikant.

Naast de veiligheidsinstructies in deze handleiding moet u ook alle arbeidsveiligheidsregels, plaatselijke wetten en andere voorschriften met betrekking tot het gebruik van de apparatuur in acht nemen. Met name de voorschriften met betrekking tot het gebruik van de apparatuur op openbare wegen moeten in acht worden genomen. Neem contact op met uw Avant-dealer voor meer informatie over plaatselijke eisen voordat u de kniklader op de weg gaat gebruiken.

Neem contact op met uw lokale AVANT dealer voor advies, toebehoren of elk ander probleem dat met het gebruik van de kniklader te maken heeft.

Deze handleiding is een vertaling van de originele instructies in het Engels. Vanwege de doorlopende productontwikkeling kunnen sommige details die in deze handleiding staan verschillen van uw apparatuur. Op de afbeeldingen in deze handleiding kunnen ook optionele apparatuur of functies staan die niet op dat moment verkrijgbaar zijn. We behouden ons het recht voor om de inhoud van de handleiding te veranderen zonder kennisgeving. Copyright © 2021 Avant Tecno Oy. Alle rechten voorbehouden.

Waarschuwingssymbolen die in deze handleiding worden gebruikt

De volgende waarschuwingssymbolen worden in deze handleiding gebruikt. Ze geven factoren aan waar rekening mee moet worden gehouden om het gevaar voor letsel of schade aan voorwerpen te voorkomen:



WAARSCHUWING WAARSCHUWINGSSYMBOL

Dit symbool betekent: **“Waarschuwing, let goed op! Dit heeft te maken met uw veiligheid!”**

Lees de boodschap die erop volgt goed, deze waarschuwt voor een onmiddellijk gevaar dat ernstige verwondingen kan veroorzaken.

Het waarschuwingssymbool zelf en met de bijbehorende veiligheidswaarschuwing erbij geeft belangrijke veiligheidsberichten aan in deze handleiding. Het wordt gebruikt om aandacht te vestigen op instructies met betrekking tot uw persoonlijke veiligheid of de veiligheid van anderen. Wees voorzichtig als u dit symbool ziet, het heeft te maken met uw veiligheid. Lees het bericht dat volgt goed door en informeer andere bedieners.

GEVAAR

Dit signaalwoord wijst op een gevaarlijke situatie die, als deze niet wordt vermeden, zal leiden tot de dood of ernstig letsel.

WAARSCHUWING

Dit signaalwoord wijst op een mogelijk gevaarlijke situatie die, als deze niet wordt vermeden, kan leiden tot ernstig letsel of de dood.

VOORZICHTIG

Dit signaalwoord wordt gebruikt als lichte verwondingen het gevolg kunnen zijn wanneer de instructies niet goed worden opgevolgd.

LET OP

Dit signaalwoord geeft informatie over de juiste bediening en onderhoud van de apparatuur.

Als de instructies bij het symbool niet in acht worden genomen, kan dit leiden tot storing van de apparatuur of andere schade aan eigendommen.

2. Beoogd gebruik

De Avant Hydraulische verdelers voor aanbouwwerktuigen met multiconnector zijn optionele apparatuur voor Avant-aanbouwwerktuigen. De hydraulische verdelers zijn bedoeld voor installatie op de multiconnector van een aanbouwwerktuig, wanneer er een specifieke behoefte is aan de toegevoegde functie van de hydraulische verdeler. De verdelers kunnen dan worden gebruikt met alle Avant-knikladers die zijn voorzien van een multiconnector.

De behoefte aan een hydraulische verdeler hangt af van de bedrijfsomstandigheden, het knikladermodel en het aanbouwwerktuig dat wordt gebruikt. Raadpleeg altijd uw Avant-dealer om te controleren of de verdeler noodzakelijk is en het gebruik ervan voordelen met zich meebrengt.

Er zijn diverse hydraulische verdelers beschikbaar met verschillende functies. Er kan slechts één hydraulische verdeler tegelijk worden gebruikt. De installatie van de hydraulische verdelers is semipermanent, omdat de hydraulische slangen van een aanbouwwerktuig op de aansluitingen van de verdelers worden bevestigd. Voor de installatiewerkzaamheden zijn algemene kennis, vaardigheden en ervaring met hydraulische installaties nodig om te garanderen dat de installatie veilig is. Neem indien nodig contact op met uw Avant-dealer of -service voor meer informatie over de installatie.

De hydraulische verdelers zijn niet ontworpen voor een ander gebruik dan in deze handleiding wordt gespecificeerd en mogen niet worden gebruikt voor andere doeleinden dan de bedoelde. De interne componenten van de hydraulische verdelers hebben geen onderdelen die kunnen worden onderhouden. Neem contact op met de Avant-klantenservice als er schade aan of een storing van de werking van de verdeler is. Probeer nooit om de interne delen van de verdelers te onderhouden, te wijzigen of aan te passen.

Maak uzelf vertrouwd met de instructies uit de handleiding met betrekking tot reparaties en onderhoud. Neem contact op met uw AVANT-leverancier als u andere vragen heeft over het gebruik of het onderhoud van de apparatuur of als u reserveonderdelen of onderhoudsservice nodig heeft.

Stroomverdelerklep

Deze verdeelklep reduceert het oliedebiet van de externe hydrauliek van de kniklader naar het aanbouwwerktuig met 50%. Dit betekent dat de snelheid van de bewegingen van het aanbouwwerktuig 50% minder is, wat nuttig kan zijn in situaties waarin er een lagere snelheid van het aanbouwwerktuig nodig is, zonder het motortoerental van de kniklader te veel te verminderen.

Dubbele terugslagklep

De dubbele terugslagklep wordt gebruikt om bewegingen van de hydraulische functies te voorkomen bij een aanbouwwerktuig dat is stopgezet. De dubbele terugslagklep A422968 voorkomt bewegingen in beide richtingen. De vergrendelingsfunctie wordt automatisch ingeschakeld nadat de besturingshendel van de externe hydrauliek van de kniklader is losgelaten in de neutrale positie. De dubbele terugslagklep kan worden gebruikt met roterende aanbouwwerktuigen, maar wordt gewoonlijk niet aanbevolen voor snel roterende aanbouwwerktuigen, omdat hierdoor het oliedebiet wordt beperkt en verhit.

2-weg overdrukventiel

Dit 2-weg instelbare overdrukventiel A422104 laat de overtollige druk af die in het aanbouwwerktuig kan ontstaan bij een verkeerd gebruik, zoals bijvoorbeeld het aanbouwwerktuig te veel trekken met de kniklader. Het ventiel regelt zowel de druk van de kniklader naar het aanbouwwerktuig als de druk in het aanbouwwerktuig. Het drukventiel is voorzien van een vrije retourlijn naar de hydraulische tank van de kniklader.

Drukmeters

De hydraulische drukwaarden van het externe hydraulische circuit, in beide hydraulische leidingen, kan worden gecontroleerd met drukmeters A422475. De drukmeters worden op het A422104 2-weg instelbare overdrukventiel gemonteerd. Het 2-weg instelbare overdrukventiel A422104 is niet inbegrepen in drukmeters A422475.

3. Montage-instructies

De hydraulische verdelers worden aangesloten tussen de hydraulische slangen van het aanbouwwerktuig en de multiconnector van het aanbouwwerktuig.



WAARSCHUWING

Gevaar voor beweging van het gereedschap en wegsputtende hydraulische olie - Koppel nooit snelkoppelingen of andere hydraulische componenten vast of los wanneer de bedieningshendel van de extra hydrauliek ingeschakeld is vergrendeld of als het systeem op druk is gebracht. Het vast- of loskoppelen van de hydraulische koppelingen wanneer het systeem op druk is, kan leiden tot onbedoelde bewegingen van het gereedschap of de uitstoot van vloeistof onder hoge druk, wat ernstig letsel of brandwonden kan veroorzaken. Volg de veilige stopprocedures voordat u hydraulica loskoppelt.

LET OP

Houd alle fittingen zo schoon mogelijk; gebruik de beschermdoppen op het gereedschap en de kniklader. Vuil, ijs, enz. kunnen het gebruik van de fittingen aanzienlijk moeilijker maken. Laat de slangen nooit op de grond hangen: plaats de koppelingen op de houder op het gereedschap.

3.1 Hydraulische opties installeren

Er kan een stroomverdelerklep, een dubbele terugslagklep of een 2-weg instelbaar overdrukventiel op de multiconnector van het aanbouwwerktuig worden gemonteerd. De drukmeters kunnen alleen op de multiconnector met de 2-weg instelbare overdrukventiel worden gemonteerd.

Deze instructies zijn bedoeld voor personen met ervaring, vaardigheden en de benodigde apparatuur voor een veilige installatie van onderdelen en hydraulische componenten. Neem contact op met uw Avant-dealer of -service voor meer informatie.



WAARSCHUWING

Gevaar voor beknelling en verbrijzeling - zorg ervoor dat er geen delen van het aanbouwwerktuig kunnen bewegen.

- Zorg ervoor dat het aanbouwwerktuig veilig omlaag is gebracht op de grond.
- Schakel de knikladermotor uit en plaats de bewegende onderdelen zo, dat ze geen hydraulische druk op het systeem veroorzaken.
- Er mogen geen delen van het aanbouwwerktuig uitsluitend worden ondersteund door hydraulische druk of hydraulische cilinders.
- Maak geen koppelingen los als er daardoor delen van het aanbouwwerktuig kunnen bewegen.
- Gebruik indien nodig extra steunen.



LET OP

Het is niet mogelijk om diverse opties tegelijkertijd aan te brengen, behalve drukmeters A422475 met drukventiel A422104.

3.1.1 Kwalificatievereisten voor installatiewerkzaamheden:

Kennis en vaardigheden op het gebied van hydraulische samenstellen zijn nodig voor het uitvoeren van de installatie. Het wordt aanbevolen om de installatie van hydraulische componenten over te laten aan gekwalificeerde onderhoudstechnici. De fabrikant of diens vertegenwoordiger zijn niet aansprakelijk voor schade, verliezen of verwondingen die het gevolg zijn van onjuiste of onvolledige installaties. Neem contact op met uw dichtstbijzijnde Avant-dealer of servicepoint als u nog vragen heeft of installatieservice nodig heeft.



Gevaar voor injectie door de huid van vloeistof met hoge druk. De installatie omvat het monteren van hydraulische componenten. Een onjuiste montage of losse aansluitingen kunnen het naar buiten spuiten van vloeistof onder hoge druk veroorzaken. Volg alle veiligheidsprocedures en alle gegeven instructies met betrekking tot hydraulische samenstellen zorgvuldig op.

De instructies die in dit hoofdstuk worden gegeven, zijn bedoeld voor bevoegde onderhoudsmonteurs of personen met training en ervaring op het gebied van hydraulische samenstellen.



Gevaar voor ernstig letsel. De veiligheidsprocedures betreffende hydraulische samenstellen gelden zowel bij het installeren van nieuwe componenten als bij het wijzigen van bestaande hydraulische systemen. De volgende installatie-instructies bevatten de informatie die nodig is voor de installatie, maar installatie- of aanpassingswerkzaamheden zijn alleen toegestaan als de persoon die ze uitvoert ze veilig kan uitvoeren.

De volgende veiligheidsprocedures en algemene veiligheidsprincipes betreffende hydraulische systemen moeten worden opgevolgd. Neem contact op met uw Avant-dealer of servicepoint voor meer informatie of voor installatieservice.

LET OP

Bescherm het milieu tegen het lekken van hydraulische olie en voorkom dat er olie op de grond terecht komt. Houd losgeraakte hydraulische slangen rechtop of sluit ze af, zodat ze zo min mogelijk lekken.

LET OP

Reinig de apparatuur grondig voordat u begint met de installatie en zorg ervoor dat bijvoorbeeld vuil, stof of water niet in de hydraulische componenten of de hydraulische olie terechtkomen. Houd de beschermkappen op hun plaats totdat de componenten direct kunnen worden geïnstalleerd. Volg de veiligheidsprocedures en draag geschikte persoonlijke beschermingsmiddelen.

3.1.2 Veiligheidsinstructies voor hydraulische samenstellen

Vloeistof die met hoge druk uit de machine spuit kan in de huid doordringen en ernstige verwondingen veroorzaken:



Gevaar voor injectie door de huid van vloeistof met hoge druk - Vloeistof die met hoge druk uit de machine spuit kan in de huid doordringen en ernstige verwondingen veroorzaken..



Zorg er voordat u met hydraulische componenten gaat werken voor, dat het hydraulische systeem van het toebehoren en de kniklader volledig zonder druk zijn. Raak nooit koppelingen aan die onder druk staan.



Houd uw hand niet stevig rondom of in de buurt van een koppeling wanneer u die vastmaakt of opent, of als u naar lekken zoekt. Gebruik een stukje karton om lekken op te sporen.

Roep onmiddellijk medische hulp in als er hydraulische vloeistof door uw huid heen is geïnjecteerd. Ook algemeen contact van de huid met de olie kan schadelijk zijn. Draag altijd veiligheidshandschoenen, een veiligheidsbril en beschermende kleding.

Voordat u met hydraulische samenstellen gaat werken:



1. Laat het hydraulische systeem van de kniklader en van het aanbouwwerktuig volledig afkoelen voordat u werkzaamheden uitvoert aan hydraulische systemen.
2. Zorg ervoor dat de laadarm of andere onderdelen van het aanbouwwerktuig niet kunnen bewegen en gevaar voor verbrijzeling of beknelling veroorzaken:
 - Breng de laadarm omlaag tot de laagste positie en plaats het toebehoren stevig op de grond. Houd voor de beste stabiliteit het aanbouwwerktuig vergrendeld op de kniklader.
 - Breng alle bewegende onderdelen in een positie waarin ze niet worden ondersteund door hydraulische cilinders.
 - Gebruik indien nodig extra steunen of hefapparatuur.
3. Schakel de motor van de kniklader uit.
4. Breng de besturingshendel van de extra hydrauliek enkele malen in de uiterste positie om de restdruk af te laten.
5. Koppel de multiconnector of snelkoppelingen los van de externe hydrauliek van de kniklader om te voorkomen dat er hydraulische olie wegloopt.

3.1.3 Hydraulische koppelingen vastmaken

Draai de koppelingen zorgvuldig vast volgens de instructies en veiligheidsprocedures. Bedenk dat een koppeling kapot gaat als hij te sterk wordt vastgedraaid. Draai de basiskoppelingen zorgvuldig vast met handgereedschap tot een matig koppel. De elleboogkoppelingen moeten als laatste worden vastgedraaid, nadat de slangen op hun klemmen zijn bevestigd.

1. Laat het hydraulische systeem van de kniklader en van het toebehoren volledig afkoelen voordat u werkzaamheden uitvoert aan hydraulische systemen.
2. Zorg ervoor dat de laadarm of andere onderdelen van het toebehoren niet kunnen bewegen, waardoor verbrijzelings- of beknellingsgevaar ontstaan:
3. Breng de laadarm omlaag tot de laagste positie en plaats de bezem stevig op de grond. Houd voor de beste stabiliteit het toebehoren vergrendeld op de kniklader.
4. Schakel de motor van de kniklader uit.
5. Breng de besturingshendel van de extra hydrauliek enkele malen in de uiterste positie om de restdruk af te laten.
6. Koppel de multiconnector of snelkoppelingen los van de kniklader om te voorkomen dat er hydraulische olie wegloopt.

Tapse koppelingen van het JIC-type:

- Smeer de binnenste oppervlakken en het schroefdraad van de koppelingen.
- Een koppeling van het JIC-type wordt niet alleen vastgedraaid met het koppel en er is op alle punten tijdens het vastdraaien veel kracht nodig. Door te strak aandraaien of een verkeerde uitlijning gaat de koppeling kapot.
- Draai de koppeling zo ver mogelijk met de hand vast en daarna licht met gereedschap, waarbij u ervoor zorgt dat de koppeling goed op het schroefdraad is geplaatst. Als u een duidelijke toename van de benodigde kracht opmerkt, draait u de koppeling aan tot de uiteindelijke strakheid door slechts 1/3 tot 1/2 slag per keer te draaien met gereedschappen.
- Na het vastdraaien moet de koppeling stevig blijven zitten als u de hydraulische slang met de hand probeert te verdraaien.

LET OP

Testen om lekkages op te sporen



Om mogelijk wegsprengen van hydraulische olie onder druk te voorkomen, moet u het volgende doen voordat u controleert op lekkage of in de buurt van hydraulische koppelingen komt:

- Schakel de motor van de kniklader uit
- Laat de druk van het hydraulische systeem volledig af
- Veeg de hydraulische componenten schoon om lekken eenvoudiger te kunnen vinden.
- Leg stukjes karton rondom de koppelingen om lekken op te sporen.
- Start de motor. Laat de motor stationair draaien en bedien de besturingshendel van de extra hydrauliek een paar maal kort. Schakel de motor uit, laat de druk van de hydrauliek af en controleer of er tekenen van lekkage zijn. Draai vast indien nodig.
- Herhaal de test door het motortoerental en de bedrijfstijd geleidelijk te verhogen. Gebruik beide richtingen van de besturingshendel van de extra hydrauliek.



**GEVAAR**

Gevaar voor injectie door de huid van vloeistof met hoge druk - Test zorgvuldig of de hydraulische koppelingen goed zijn bevestigd. Gebruik een stationair toerental als u de eerste maal start en houd een veilige afstand vanwege het risico dat er hydraulische vloeistof wegsput. Schakel de kniklader uit en laat de restdruk af voordat u op lekken controleert. Vergeet niet om persoonlijke beschermingsmiddelen te gebruiken en te dragen.

**GEVAAR**

Gevaar voor injectie door de huid van vloeistof met hoge druk -Test nooit of de hydraulische componenten goed zijn bevestigd door uw handen bij de koppelingen te houden.. Draai nooit een onder druk staande hydraulische koppeling vast, omdat de koppeling kapot kan gaan en de vrijkomende olie ernstige verwondingen kan veroorzaken.

Controleer het traject van slangen en bewegingen van het aanbouwwerktuig.

Test na het bevestigen van de hydraulische componenten grondig de bewegingen van de aanbouwwerktuig. Controleer of de hydraulische slangen niet uitgerekt of dichtgeknepen kunnen worden bij de standen van de laadarm of het aanbouwwerktuig, en controleer of de slangen niet in contact komen met scherpe randen.

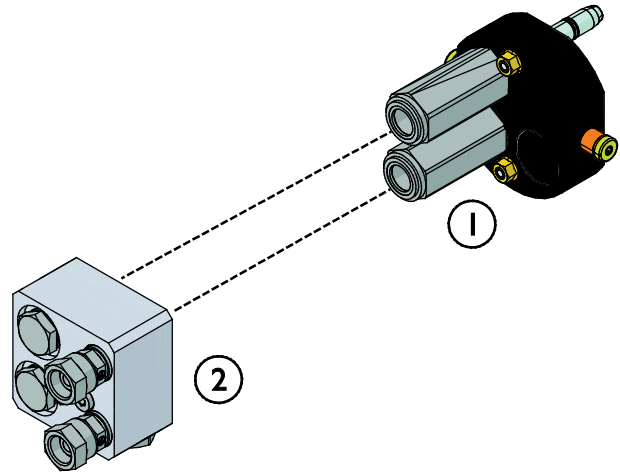
Nadat u zorgvuldig heeft gecontroleerd of de slangen zijn aangesloten en de koppelingen zijn bevestigd, controleert u of de koppelingen stevig zijn bevestigd, zoals hieronder wordt beschreven. Het hydraulische systeem ontluicht zichzelf wanneer de extra hydrauliek van de kniklader wordt gebruikt.

3.2 De hydraulische verdelers installeren

Alle hydraulische verdelers kunnen worden geïnstalleerd op alle verschillende multiconnectormodellen. Afhankelijk van de huidige verbinding van slangen op de multiconnector kan het nodig zijn om de hydraulische verdeler te roteren om deze op de juiste manier te installeren. Raadpleeg de volgende instructies.

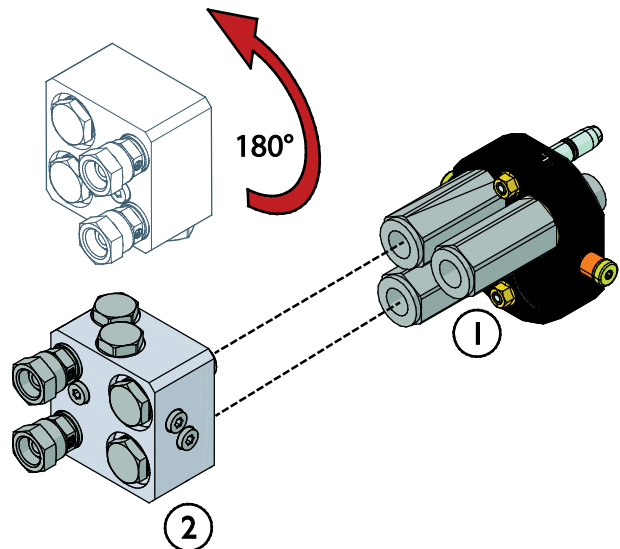
De hydraulische verdeler installeren op een aanbouwwerktuig met 2 hydraulische slangen, multiconnector 65251

1. Koppel de slangen van het aanbouwwerktuig los van de multiconnector (1).
2. Installeer de hydraulische verdeler (2) op de multiconnector van het aanbouwwerktuig.
3. Installeer de slangen van het aanbouwwerktuig op de verdeler.



De hydraulische verdeler aansluiten op de multiconnector 65250

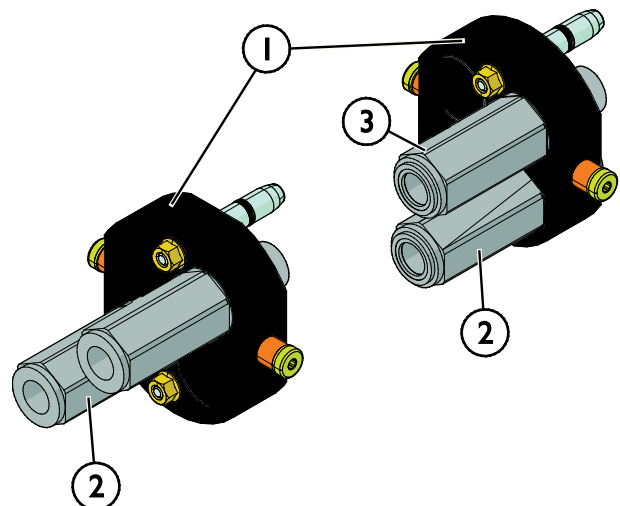
Als het aanbouwwerktuig is uitgerust met 3 hydraulische slangen, houd de derde slang dan aangesloten op de multiconnector van het aanbouwwerktuig (1). Om de stroomverdelerklep A421684 of de dubbele terugslagklep A422968 aan te sluiten, draait u de verdeler (2) ondersteboven zoals te zien is op de afbeelding hiernaast.



De hydraulische verdeelleiding aansluiten op de multiconnector 65371

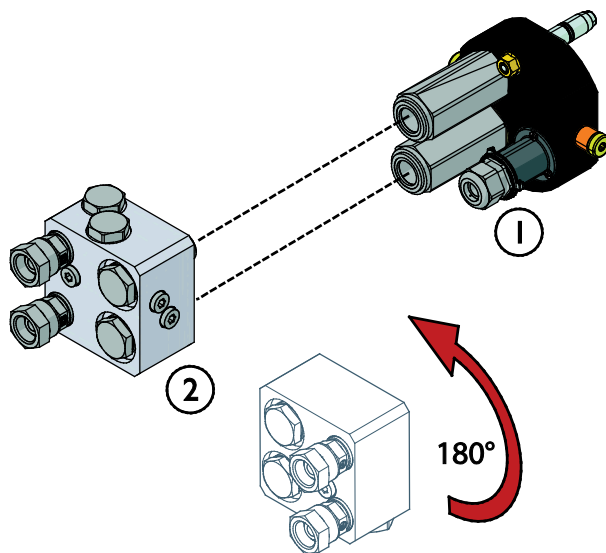
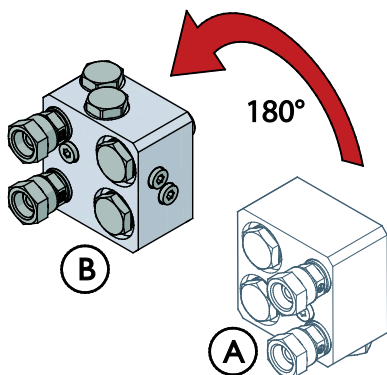
Als het aanbouwwerktuig is uitgerust met multiconnector 65371, moet de multiconnector worden aangepast voordat deze kan worden gebruikt met hydraulische verdeelleidingen.

1. Maak de onderste klepaansluiting (2) los van de multiconnector (1).
2. Breng de aansluiting (2) weer aan onder de bovenste klepaansluiting (3), zoals te zien is op de afbeelding hiernaast.
3. Sluit de hydraulische verdeelleiding aan.



3.3 Elektrische aansluiting

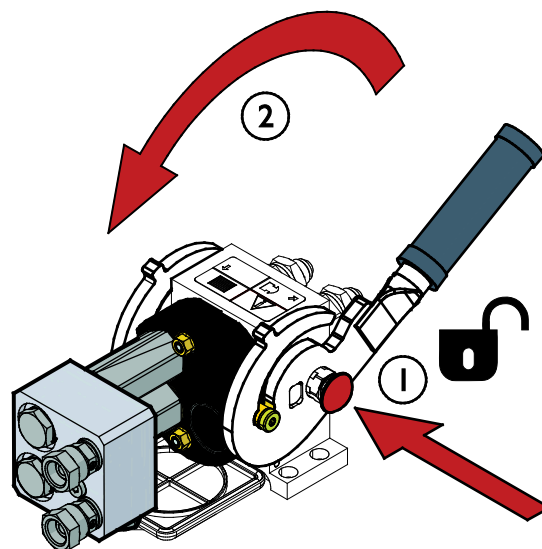
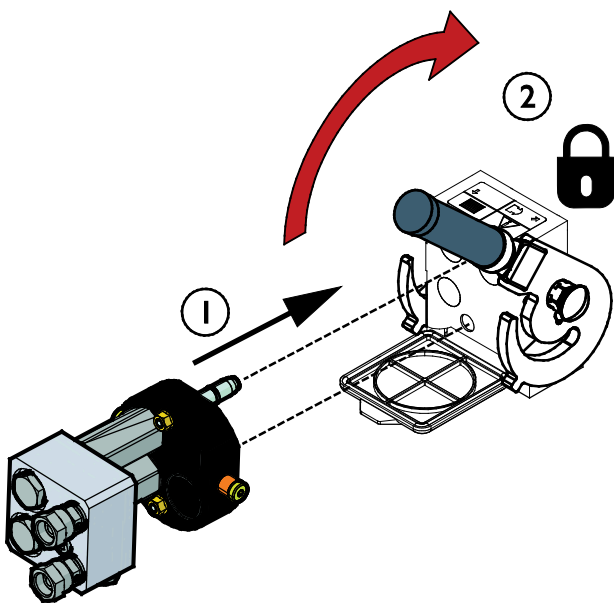
Als de multiconnector van het aanbouwwerktuig is uitgerust met de elektrische stekker A36679 (1), moeten de stroomverdelerklep A421684 (2) en het dubbele terugslagventiel A422968 (niet afgebeeld) de andere kant op worden gedraaid (van positie A naar positie B) voordat ze worden aangesloten, zoals te zien is op de afbeeldingen hiernaast.



Wanneer de elektrische stekker A36679 (1) in de multiconnector is geïntegreerd, is het niet mogelijk om het 2-weg instelbare overdrukventiel A422104 op de multiconnector aan te sluiten.

3.4 Multiconnectorsysteem

Nadat de hydraulische verdeler op de multiconnector van een aanbouwwerktuig is geïnstalleerd, sluit u de multiconnector aan op de kniklader en gebruikt u het aanbouwwerktuig volgens de instructies in de bedienershandleiding van het aanbouwwerktuig.



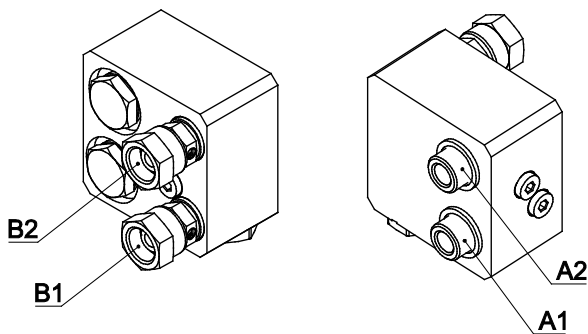
De hydraulische restdruk afdrukken:

Als er restdruk achterblijft in het hydraulische systeem van het toebehoren, is het vaak wel mogelijk om de hydraulische koppelingen los te koppelen, maar kan het moeilijk zijn om ze de volgende maal weer vast te koppelen. Als de koppelingen niet kunnen worden aangesloten, moet de restdruk worden afgelaten door de bedieningshendel van de extra hydrauliek van de kniklader te draaien, wanneer de motor is uitgeschakeld. Om er zeker van te zijn dat er geen restdruk achterblijft in het hydraulische systeem van het toebehoren, schakelt u de motor van de kniklader uit en beweegt u de bedieningshendel van de extra hydrauliek van de kniklader voor- en achteruit voordat u de koppelingen losmaakt.

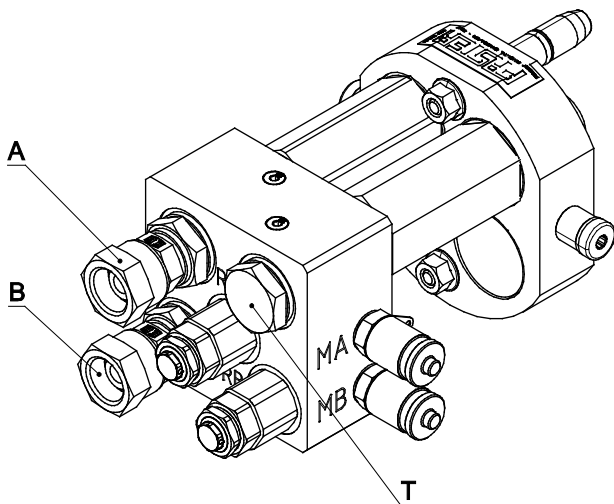
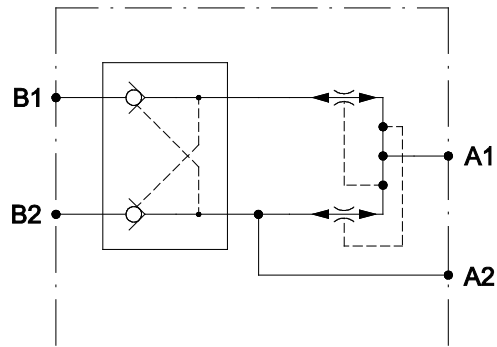
4. Technische specificaties

Tabel 2 – Hydraulische verdeelelingen - Specificaties

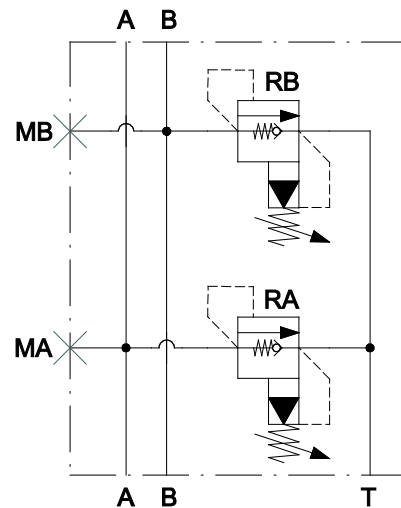
Productnummer	A422104	A421684	A422968	A422475
Gewicht:	6 kg	2 kg	2 kg	3 kg
Afmetingen en verbindingen:	Raadpleeg de volgende afbeeldingen hieronder			
Maximaal hydraulisch debiet:	100 l/min	40 l/min		
Maximale bedrijfsdruk:	22,5 MPa (225 bar)			

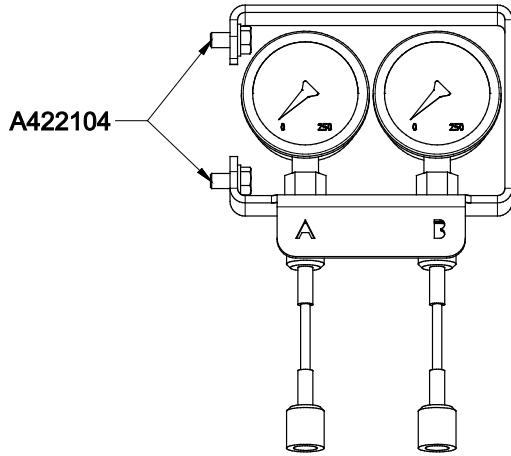


A421684



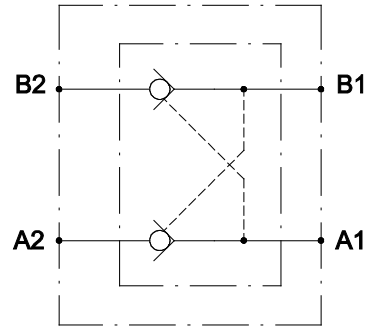
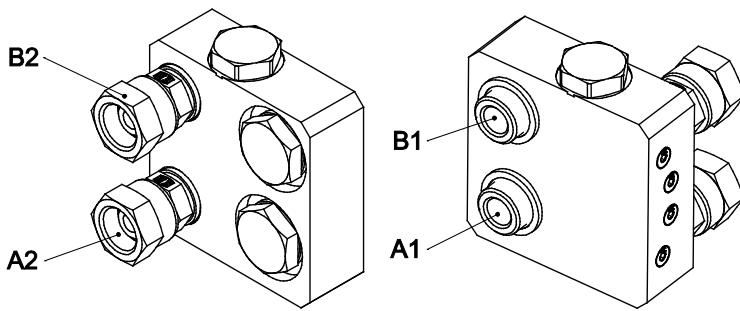
A422104





A422475

Monteren op de A422104



A422968

5. Gebruiksaanwijzingen

Wanneer de hydraulische verdeeltoevoering en het aanbouwwerktuig zijn gekoppeld volgens de instructies, zijn ze klaar voor gebruik. Raadpleeg de originele bedieningshandleiding van de apparatuur voor meer informatie over het bedienen van de machine en de volgende aanvullende informatie.



WAARSCHUWING

Gevaar voor ernstig letsel - Voorkom onverwacht starten. Schakel de motor van de kniklader uit volgens de veilige afsluitprocedure om ervoor te zorgen dat het aanbouwwerktuig niet onbedoeld kan starten. Laat de apparatuur nooit onbewaakt achter wanneer de motor draait.



WAARSCHUWING

Gevaar voor brandwonden - Uit de buurt blijven van hete oppervlakken. De onderdelen van de unit en de hydraulische olie kunnen heter zijn dan 80 °C. Blijf uit de buurt van hete oppervlakken. Draag persoonlijke beschermingsmiddelen.



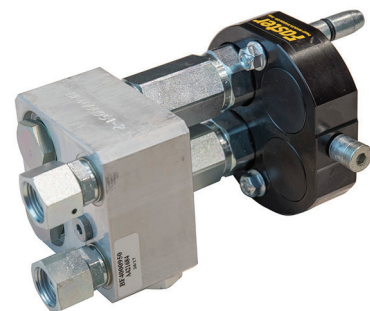
LET OP

Zorg ervoor dat de hydraulische slangen zo zijn geplaatst dat ze de werking niet belemmeren, en dat ze niet worden platgedrukt of tegen bewegende componenten schuren.

5.1 Stroomverdelerklep

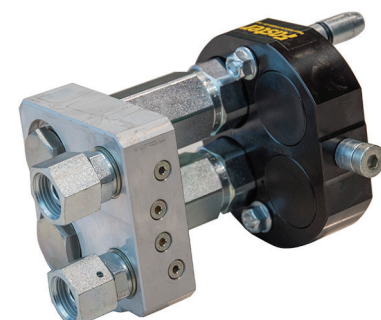
Deze stroomverdelerklep A421684 reduceert het oliedebiet van de externe hydrauliek van de kniklader naar het aanbouwwerktuig met 50%. Dit betekent dat de snelheid van de bewegingen van het aanbouwwerktuig 50% minder is, wat nuttig kan zijn in situaties waarin er een lagere snelheid nodig is, zonder het motortoerental van de kniklader te veel te verminderen.

De stroomverdelerklep kan niet worden aangepast.



5.2 Dubbele terugslagklep

De dubbele terugslagklep A422968 is een afsluitklep die de bewegingen van de hydraulische cilinder van het aanbouwwerktuig voorkomt, in beide richtingen, wanneer het aanbouwwerktuig niet in werking is. Dit kan bijvoorbeeld handig zijn met de boomstammenklem bij het verplaatsen van voorwerpen zoals stoepranden en dergelijke - de afsluitklep houdt de grijper gesloten bij een storing van een hydraulische slang of een ander defect.



5.3 2-weg instelbaar overdrukventiel

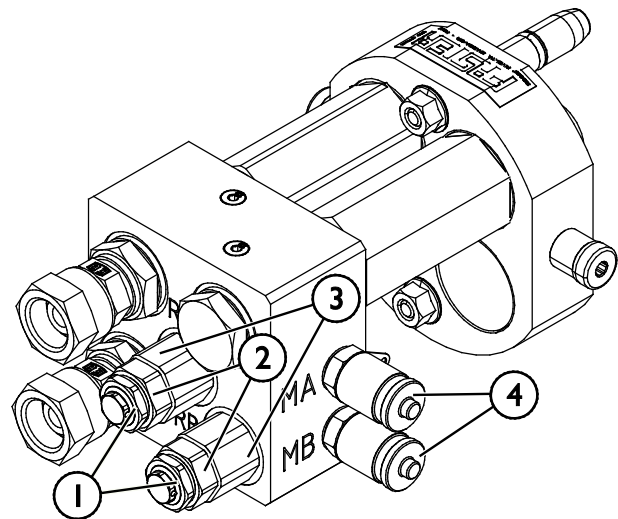
Het drukventiel A422104 laat de overtollige druk af die in het aanbouwwerktuig kan ontstaan bij een verkeerd gebruik, zoals bijvoorbeeld het aanbouwwerktuig te veel trekken met de kniklader. De openingsdruk van het drukventiel kan worden aangepast. Het ventiel regelt zowel de druk van de kniklader naar het aanbouwwerktuig als de druk in het aanbouwwerktuig. Daarnaast is er een derde aanvoer-/tanklijn.



5.3.1 Openingsdruk

De fabrieksdrukinstelling van het drukventiel A422104 is ingesteld op 200 bar en de maximumdruk is 420 bar. Pas de openingsdruk volgens het aanbouwwerktuig in kwestie als volgt aan tussen het instelbereik van 50 - 420 bar:

1. Open de borgmoer (2) met een moersleutel van 19 mm.
2. Roteer de stelmoer (1) iets met de moersleutel van 11 mm aan het uiteinde van de patroonklep (3).
3. Controleer de drukwaarde met een drukmeter bij het meetpunt (4).
4. Draai de borgmoer (2) vast wanneer de juiste drukinstelling is bereikt.



Raadpleeg de afbeelding hiernaast.

LET OP

De maximale bedrijfsdruk van de meeste AVANT-aanbouwwerktuigen is 225 bar.

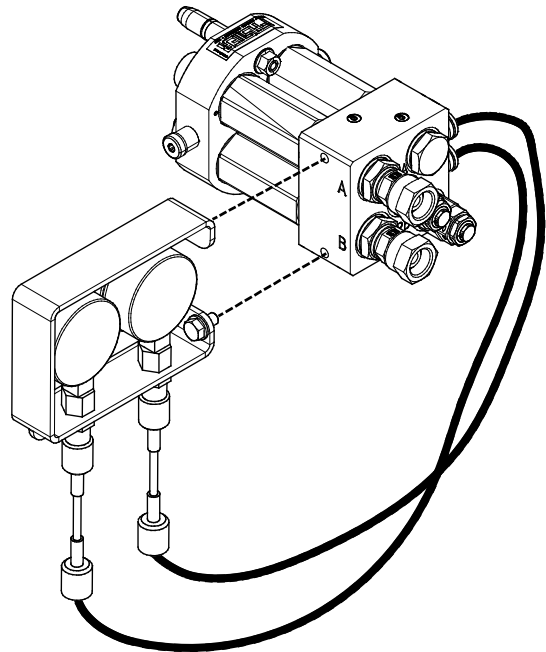
5.4 Drukmeters

De drukmeters A422475 zijn aanvullende apparatuur voor het 2-weg instelbare overdrukventiel A422104. Het 2-weg drukventiel is niet inbegrepen in de drukmeterkit A422475.

Met de drukmeters A422475 kan de bedrijfsdruk van een aanbouwwerktuig eenvoudig worden gecontroleerd. De drukmeters kunnen alleen worden gebruikt om de druk van de externe hydrauliek van de kniklader te controleren als de aansluitingen zijn geblokkeerd met pluggen.

5.4.1 De drukmeters installeren

Bevestig de drukmeters A422475 aan de verdeler A422104 met M8 x 16 schroeven. Verbind de hydraulische koppelingen zoals te zien is op de afbeelding hiernaast.



6. Onderhoud en reparaties

Dit toebehoren heeft een onderhoudsvriendelijk ontwerp. Doorlopend onderhoud omvat regelmatig reinigen en smeren en de staat van het toebehoren controleren. Vanwege het gevaar voor verbrijzeling veroorzaakt door omlaag bewegende machineonderdelen, moeten alle onderhoudswerkzaamheden worden uitgevoerd met de bewegende onderdelen volledig omlaag gebracht en het toebehoren plat rustend op de grond.



Gevaar voor verbrijzeling - Kom nooit onder het opgeheven toebehoren. Zorg ervoor dat het toebehoren goed wordt ondersteund tijdens alle onderhoudswerkzaamheden. Kom nooit onder een opgeheven toebehoren. De laadarm kan onverwacht omlaag komen tijdens het onderhoud en ernstige verwondingen veroorzaken door verbrijzeling of stoten, zelfs wanneer de motor van de kniklader niet draait. Alle onderhoudswerkzaamheden en reparaties moeten worden uitgevoerd met het toebehoren omlaag gebracht in een veilige positie.

6.1 Inspectie van hydraulische componenten

Controleer de staat van de hydraulische slangen en componenten wanneer de motor is uitgeschakeld, het systeem is afgekoeld en de druk is afgelaten. Gebruik de apparatuur niet als u een lek in het hydraulische systeem van het aanbouwwerktuig van de kniklader heeft ontdekt. Lekkende hydraulische vloeistof kan in de huid doordringen en ernstige verwondingen veroorzaken. Roep onmiddellijk medische hulp in als er hydraulische vloeistof doordringt in de huid. Was alle lichaamsdelen die in aanraking zijn geweest met hydraulische olie goed af met water en zeep. Hydraulische vloeistof is ook schadelijk voor het milieu. Het moet worden voorkomen dat hydraulische vloeistof in het milieu lekt. Repareer alle lekken onmiddellijk wanneer u ze ontdekt, omdat een klein lek al snel groot kan worden. Gebruik het aanbouwwerktuig alleen met het type hydraulische olie dat is geaccepteerd voor gebruik in Avant-knikkladers.



Gevaar voor injectie door de huid van vloeistof met hoge druk - Laat de restdruk af voordat u onderhoud uitvoert. Raak nooit hydraulische onderdelen aan wanneer het hydraulische systeem onder druk staat, omdat een koppeling kan breken of los kan komen te zitten en de vrijgekomen olie ernstige verwondingen kan veroorzaken. Gebruik de apparatuur niet als u een storing in het hydraulische systeem heeft ontdekt.



Controleer de slangen op scheuren of slijtage. Als er tekenen van lekkage zijn, houdt u, om een onderdeel te controleren, een stukje karton in het gebied waar het lek waarschijnlijk zit. Gebruik niet uw handen om naar lekken te zoeken. Houd de slijtage van de slangen in de gaten en stop het gebruik als het oppervlak van een van de slangen is versleten. Controleer het traject van de slangen; pas de slangklemmen aan om schuren tegen de slangen te voorkomen. De slangen hebben een beperkte levensduur. Afhankelijk van de bedrijfsomstandigheden moeten alle slangen uiterlijk na 3 tot 5 jaar gebruik grondig worden geïnspecteerd en indien nodig worden vervangen.

Als u een storing vindt, betekent dit dat de hydraulische slang of component moet worden vervangen en dat de apparatuur niet mag worden gebruikt totdat deze is gerepareerd. Reserveonderdelen zijn verkrijgbaar bij uw dichtstbijzijnde AVANT-dealer of erkend servicepoint. Laat de reparatiewerkzaamheden over aan professionele onderhoudsmonteurs als u niet voldoende kennis van en ervaring heeft met hydraulische samenstellen om de reparatie veilig uit te kunnen voeren.

6.2 Afvoeren als afval

Wanneer het aanbouwwerktuig aan het einde van zijn levensduur is gekomen, recycle het dan en voer het op de juiste manier af. Ontmantel het aanbouwwerktuig en scheid de diverse materialen, zoals bijvoorbeeld plastic, staal, rubber en olie. Laat alle olie weglopen, vang deze op en behandel volgens de geldende plaatselijke voorschriften. Laat nooit olie of andere materialen in het milieu terechtkomen.

Recycle alle materialen door ze af te geven bij een officiële inzamelplaats. Laat een afvalverwerkingsbedrijf de recycling uitvoeren als dat mogelijk is.

7. Garantievoorwaarden

Avant Tecno Oy biedt een jaar (12 maanden) garantie vanaf de aankoopdatum op het hulpstuk dat het produceert.

De garantie dekt reparatiekosten als volgt:

- De arbeidskosten worden gedekt als de reparatie niet in de fabriek wordt uitgevoerd.
- De fabriek vervangt defecte componenten of verbruiksgoederen.

De fabriek kan de prijs van de componenten die door de klant worden gekocht vergoeden in speciale gevallen die van tevoren zijn overeengekomen.

De garantie dekt het volgende niet:

- Normale onderhoudswerkzaamheden of onderdelen en verbruiksgoederen die daarvoor nodig zijn.
- Schade die wordt veroorzaakt door ongewone bedrijfsomstandigheden of gebruikswijzen, nalatigheid, structurele veranderingen die zijn aangebracht zonder toestemming van Avant Tecno Oy, gebruik van niet-originele onderdelen of gebrek aan onderhoud.
- Gevolgen van een defect, zoals onderbreking van het werk of andere mogelijke bijkomende schade.
- Reis- en/of vrachtkosten die het gevolg zijn van de reparatie.



AVANT[®]